

ICSS

ÍNDICE DE
CONFIANÇA
DO SETOR
DE SEGUROS

FENACOR



Estudo realizado por: Rating de Seguros Consultoria (www.ratingdeseguros.com.br).

Confiança melhora em 2016, mas setor de seguros volta a ficar pessimista

1) Análise

Em dezembro de 2016 (Índice de Confiança do Setor de Seguros) foi de 96,3, com uma variação anual positiva de 44%. Porém, houve queda nos últimos dois meses, fazendo com que o setor voltasse a ficar pessimista, já que o indicador está de novo abaixo de 100 pontos. Essa reversão de cenário não acontecia desde junho de 2016.

Os outros indicadores calculados também tiveram comportamento similar.

A seguir, os últimos números obtidos.

Indicador	Ago.16	Set.16	Out.16	Nov.16	Dez.16
ICES	108,9	117,4	116,6	106,9	96,4
ICER	105,3	108,8	105,4	98,0	94,2
ICGC	112,3	119,1	121,1	109,4	98,4
ICSS	108,8	115,0	114,1	104,7	96,3

2) Expectativas para daqui a 6 meses

A seguir, a distribuição percentual das respostas, com relação a cada um dos setores analisados.

a) Crescimento da Economia Brasileira

Avaliação (%)	Seguradoras	Corretoras	Resseguradoras
Muito Melhor	0	0	0
Melhor	24	27	33
Igual	55	55	45
Pior	18	14	22
Muito Pior	3	4	0
Total	100	100	100

b) Rentabilidade do seu setor

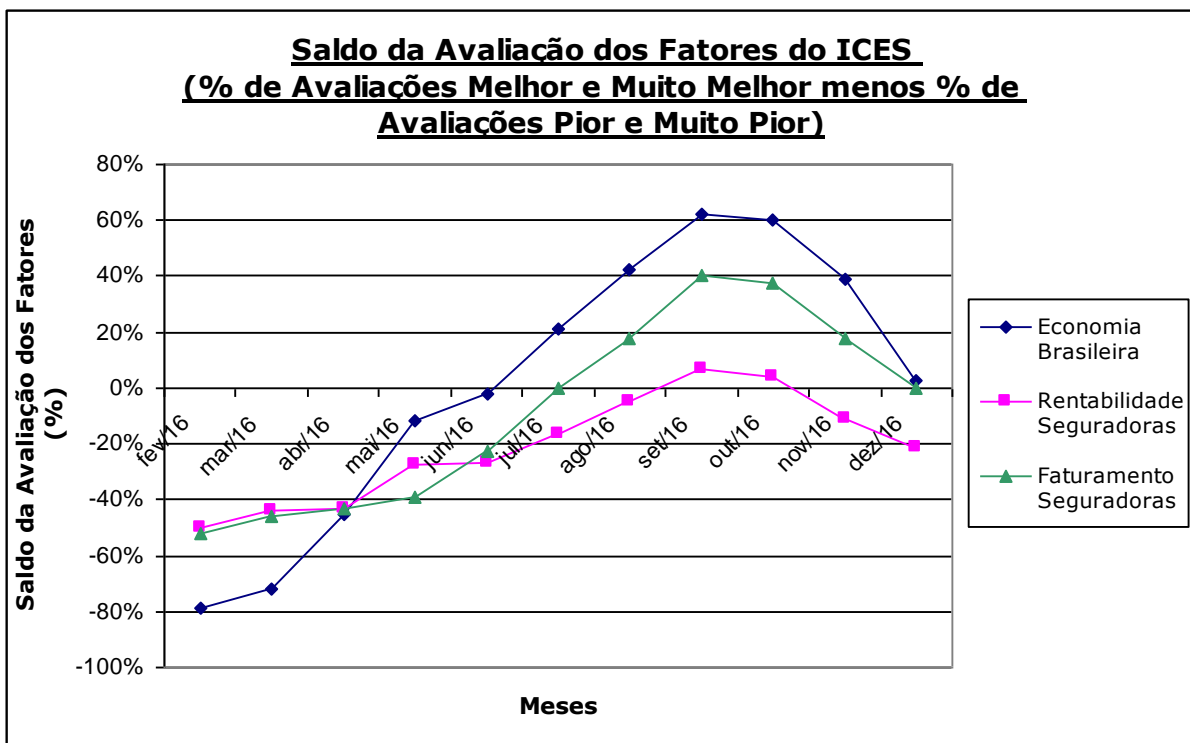
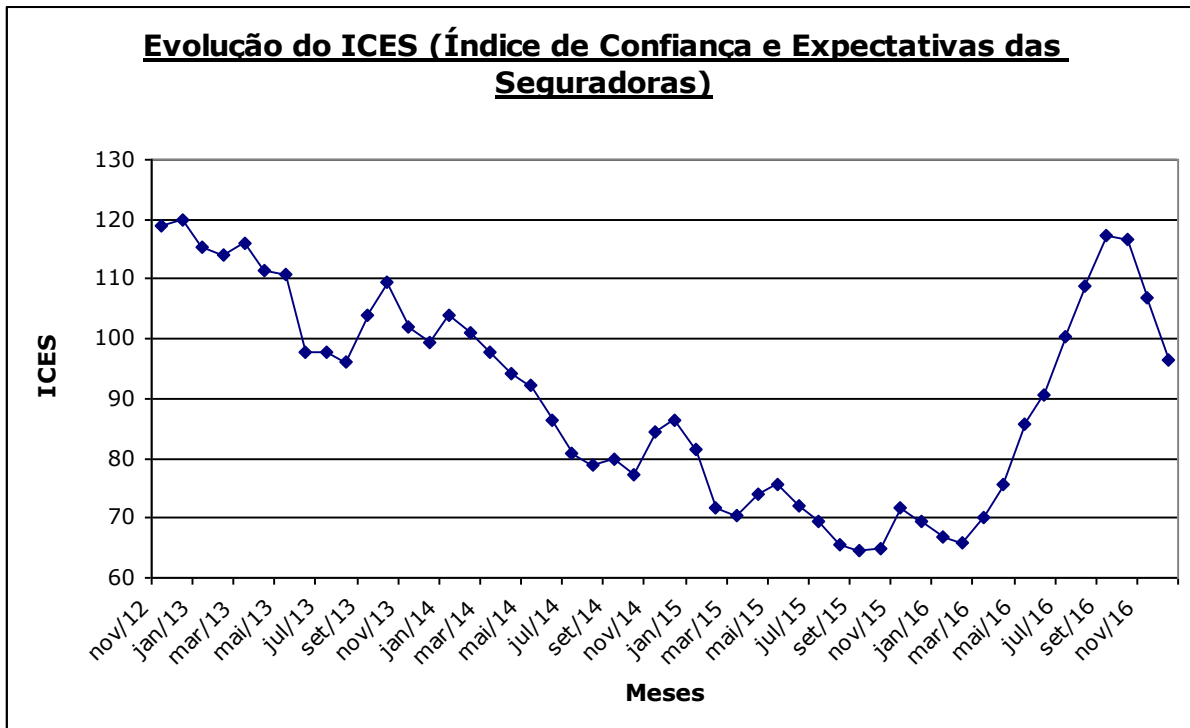
Avaliação (%)	Seguradoras	Corretoras	Resseguradoras
Muito Melhor	0	0	0
Melhor	16	23	0
Igual	47	41	78
Pior	37	36	22
Muito Pior	0	0	0
Total	100	100	100

c) Faturamento do seu setor

Avaliação (%)	Seguradoras	Corretoras	Resseguradoras
Muito Melhor	0	0	0
Melhor	21	23	0
Igual	58	54	78
Pior	21	23	22
Muito Pior	0	0	0
Total	100	100	100

3) Gráficos Selecionados

Abaixo, como ilustração, dois gráficos. Primeiro, o indicador ICES; depois, de seus fatores.



4) Sobre o ICSS

- O ICSS é um indicador mensal que mede a confiança do setor de seguros no Brasil. Esse indicador é o resultado de três variáveis: ICES (Índice de Confiança e Expectativas das Seguradoras), ICER (Índice de Confiança e Expectativas das Resseguradoras) e ICGC (Índice de Confiança das Grandes Corretoras).
- Todo final de mês são enviadas perguntas simples, de múltipla escolha, em que as empresas dizem sobre o que esperam que aconteça nos próximos seis meses, com relação a algumas variáveis relevantes do setor. Ao todo, aproximadamente 100 companhias são entrevistadas em cada oportunidade.
- Embora todas as perguntas sejam de caráter institucional, as respostas das companhias não são divulgadas individualmente.
- No seu cálculo, o indicador leva em conta três aspectos: economia brasileira, faturamento e rentabilidade de cada um dos setores citados.
- A partir dessas informações, e após cálculos estatísticos, é definido esse índice, cujo valor varia de 0 a 200. O número 100, que divide o índice ao meio, sinaliza que a expectativa atual é que a situação permaneça a mesma no futuro. Por outro lado, quanto maior esse valor, mais otimista está o segmento; e vice-versa.
- O ICSS é divulgado em toda primeira semana de cada mês, tomando como referência os dados obtidos em pesquisa realizada na última semana do mês anterior.
- Essa metodologia segue um padrão similar ao existente em Indicadores de Confiança de outros setores econômicos – por exemplo, Índice McKinsey, Índice Fecap (IFECAP), Índice de Confiança do Comércio (ICEC), Índice de Confiança da Indústria (ICI), etc.
- Para uma discussão teórica do tema acima, ver... <http://www.ratingdeseguros.com.br/pdfs/artigoteoricoICES.pdf>
- Com o objetivo de mensurar com precisão a evolução das expectativas, as perguntas usadas no cálculo do ICSS são repetidas mensalmente.
- Em termos econômicos, o ICSS tem três objetivos principais:
 - * permitir a comparação com outros indicadores similares da economia (macroeconômicos e de setores específicos);
 - * torna-se uma fonte teórica e acadêmica;
 - * o próprio segmento avaliado e seus setores relacionados passam a compreender as expectativas atuais e, assim, podem entender melhor esse mercado e fazer com mais acuidade as suas previsões.